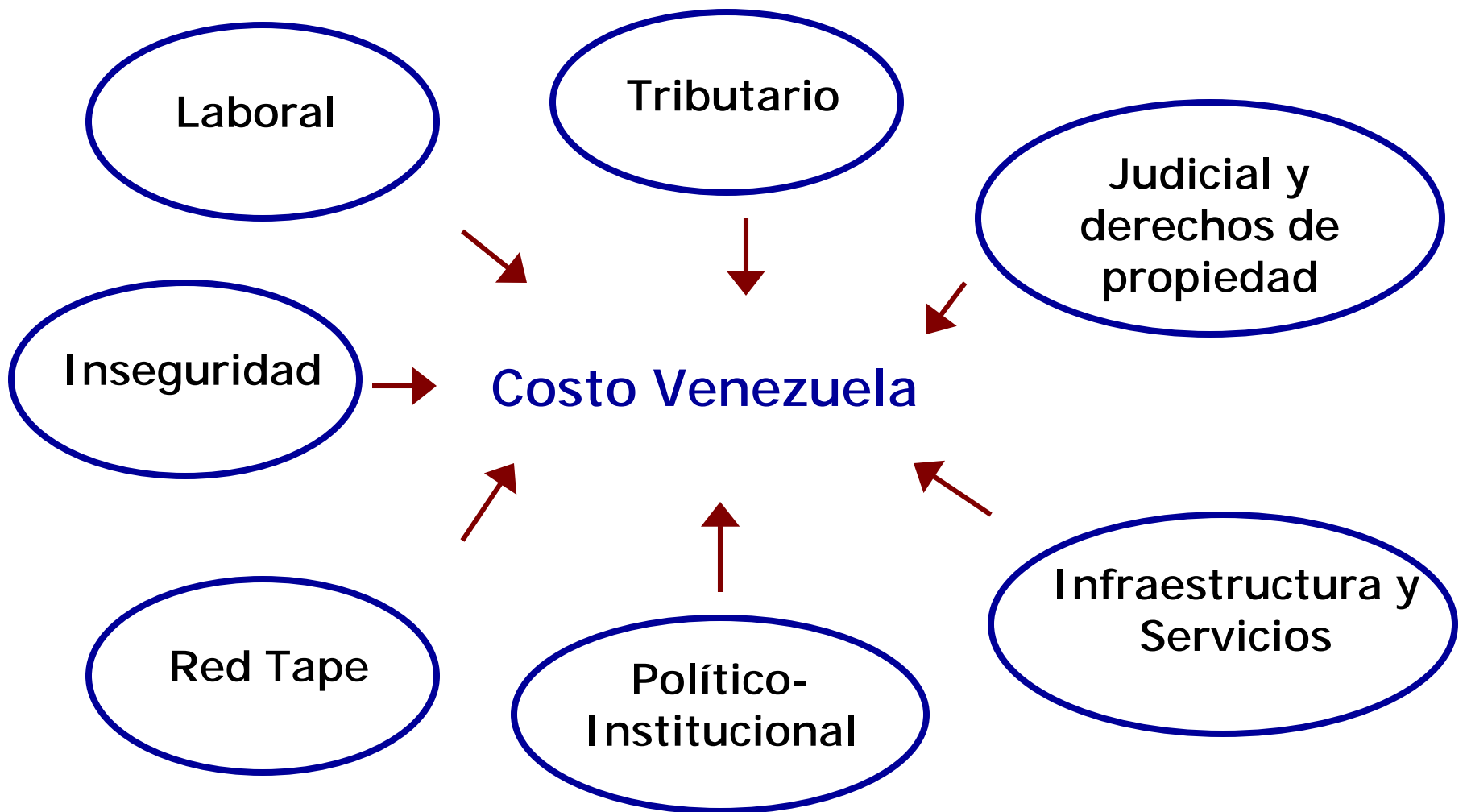


# **Costo Venezuela: Opciones de Política para Mejorar la Competitividad**

---

***Resultados de la Encuesta Empresarial sobre  
Clima de Inversión realizada por el Banco  
Mundial y CONAPRI para el Proyecto Costo  
Venezuela***

**Junio, 2002**



# Metodología

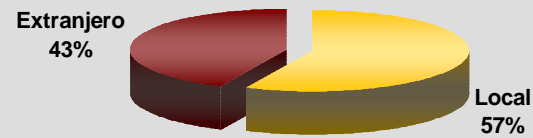
Metodología	Trabajo de Campo	Lugar de las Entrevistas
Estudio Cuantitativo Muestreo por Cuotas	Octubre 24, 2001 - Diciembre 21, 2001	Oficina de Trabajo del Entrevistado

Características del Entrevistado	Cuotas	Ubicación Geográfica	Número de Entrevistas
Presidentes, Propietarios, Vice- presidentes y/o Altos Gerentes de Finanzas, Administración y Recursos Humanos involucrados en la toma de decisiones en el proceso de inversión	Sector (PIB)	Caracas	100 (50%)
	Alcance	Puerto La Cruz / Barcelona	30 (15%)
	Geográfico	Valencia / Maracay	40 (20%)
	Origen de Capital	Maracaibo	<u>30 (15%)</u>
	Tamaño Comercio		200 (100%)

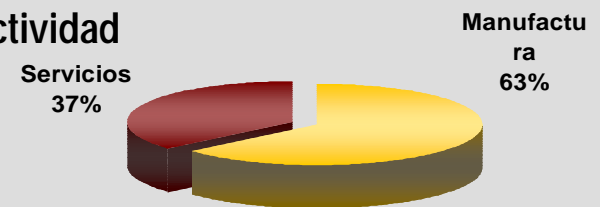
# Distribución de la Muestra

Base: 200

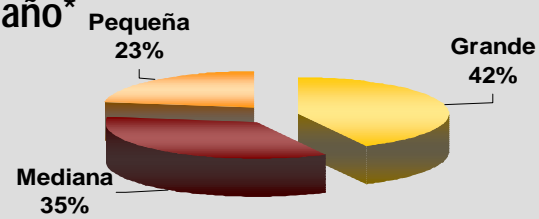
## Origen de Capital



## Actividad



## Tamaño\*



## Comercio



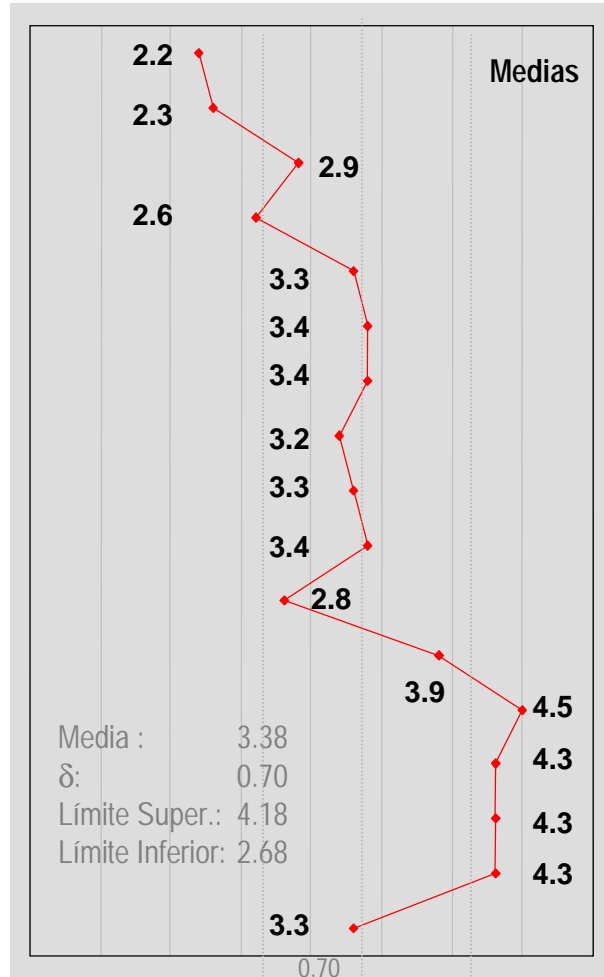
\*Grandes: Más de 100 empleados  
Medianas: 21-100 empleados  
Pequeñas: 5- 20 empleados

# Resolución de Conflictos / Marco Jurídico

## 8. Evalúe qué tan problemáticos son los siguientes factores a la hora de hacer negocios en Venezuela:

Base: 200

- Telecomunicaciones
- Electricidad
- Carreteras y Puertos
- Acceso a la Tierra
- Tasas Impositivas
- Administración Fiscal
- Regulaciones de Comercio y Aduanas
- Regulaciones Laborales
- Nivel Educación y Capacidad de Personal
- Registro y Permisología a Empresas
- Acceso a Financiamiento
- Costo de Financiamiento
- Competencia injusta o informal



Incertidumbre de Políticas Económicas

Inestabilidad Macroeconómica

Corrupción

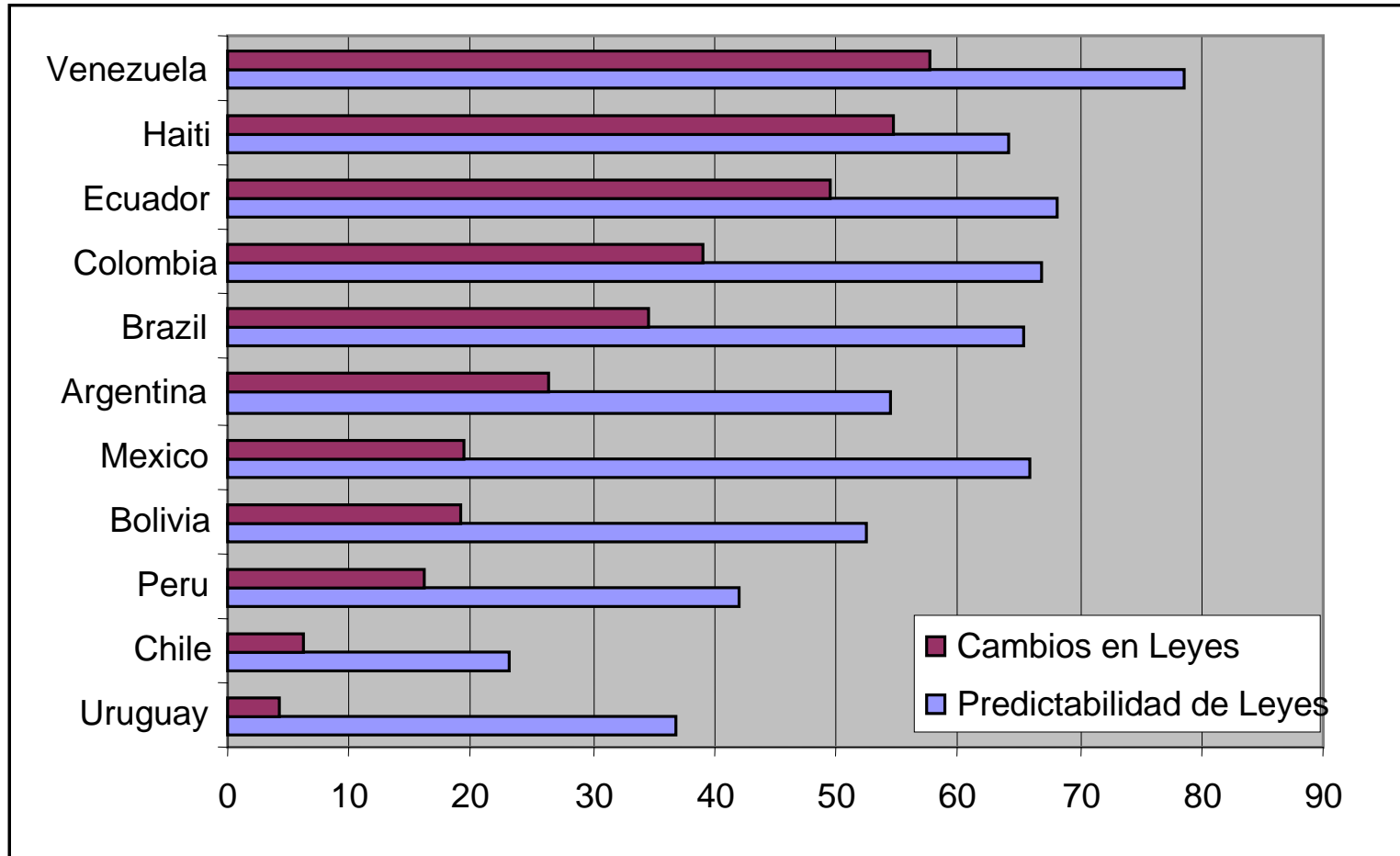
Crimen, Robo, Desorden

1=Nada Problemático

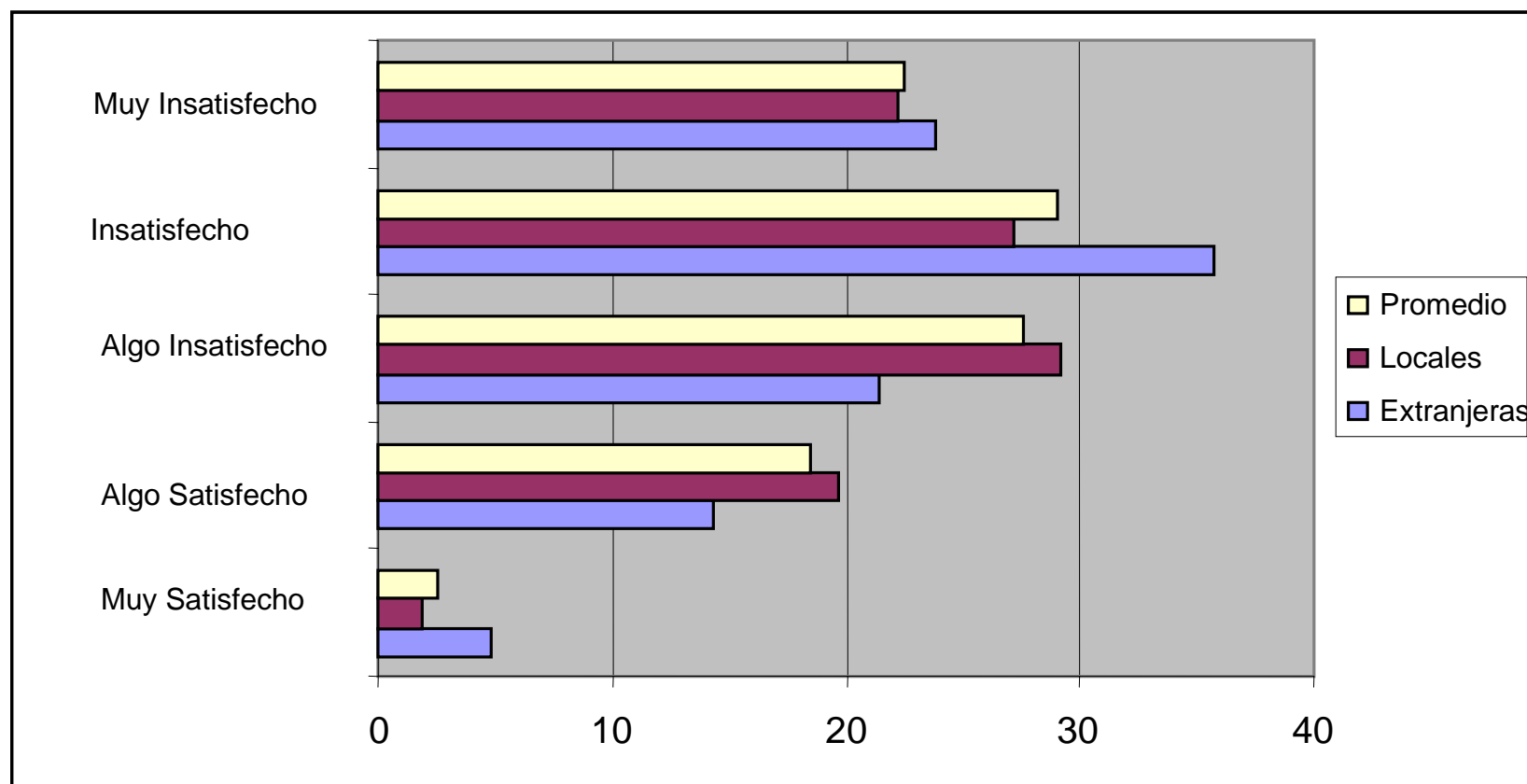
$\delta$

Muy Problemático = 5

# *Cambios y Predictibilidad del Marco Jurídico*



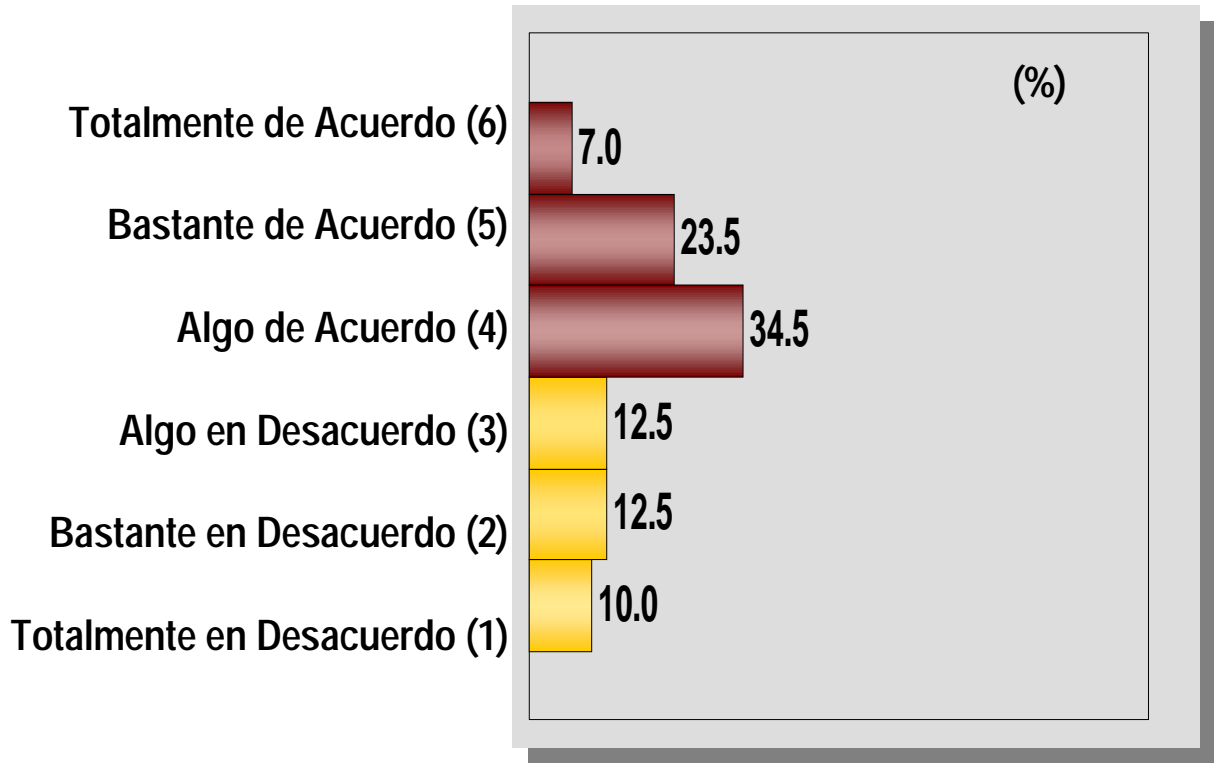
# ***Nivel de Satisfaccion con el Marco Regulatorio para hacer Negocios en Venezuela***



# Resolución de Conflictos / Marco Jurídico

## 5. “Confío en que el sistema legal garantizará mis contratos y derechos de propiedad en litigios comerciales”

Base: 200

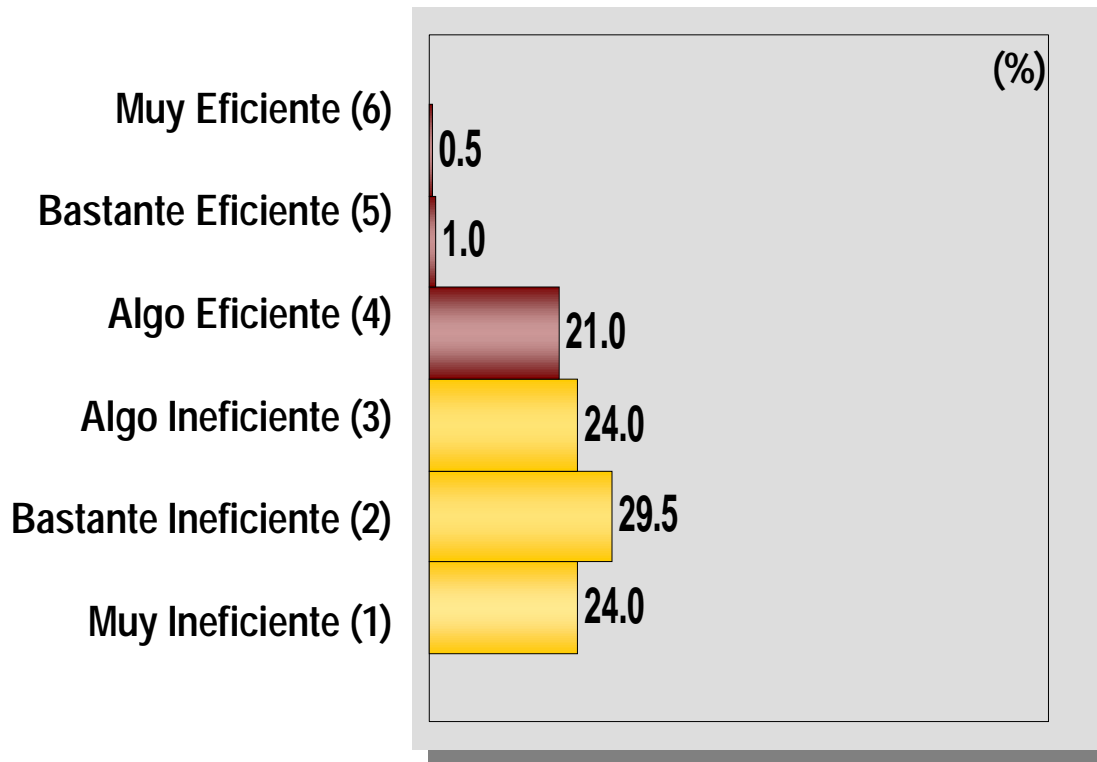


- ▶ Las actitudes tienden a ser neutrales a positivas por cuanto el valor de la media alcanza 3.7 sobre la escala de 6 puntos utilizada
- ▶ Asimismo, el porcentaje total de los valores positivos es (65%) en comparación a la suma del total de menciones negativas (35%), aunque el top box negativo de la escala es ligeramente superior que el extremo positivo, por 3 puntos

# Costos Administrativos

13. ¿Cómo calificaría Ud. la eficiencia del Gobierno en la prestación de servicios?  
Ud. lo calificaría. como:

Base: 200

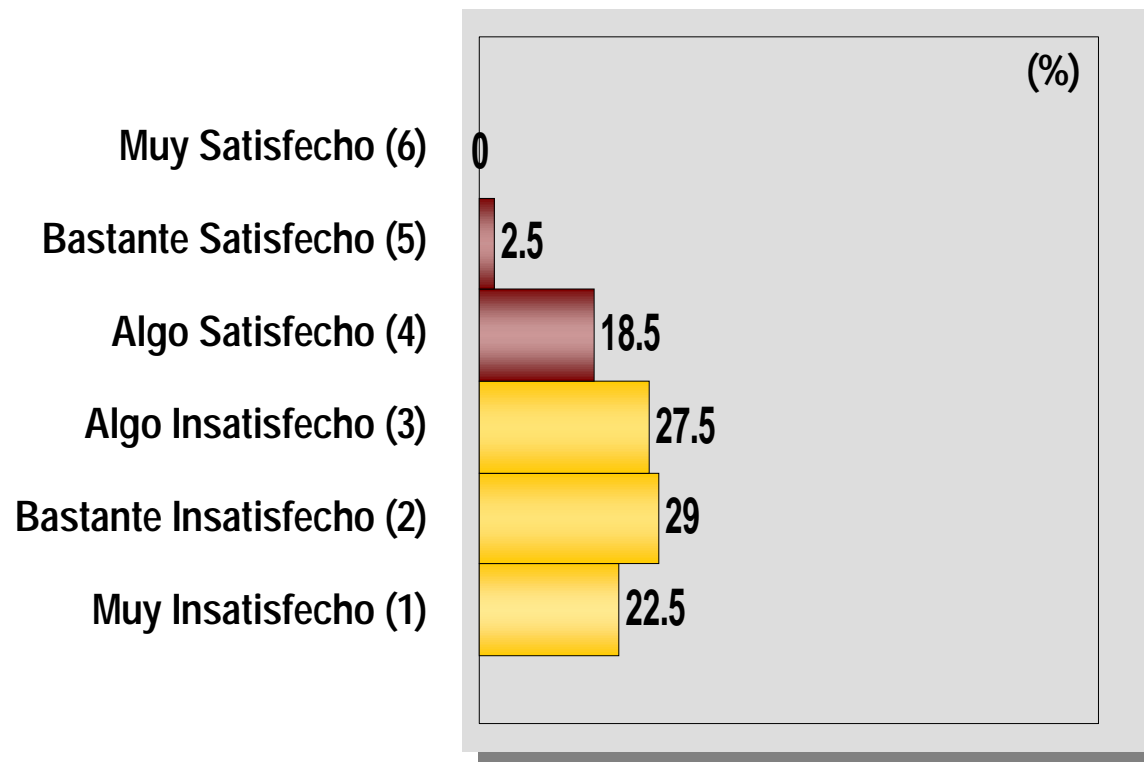


- ▶ La calificación tiende a ser negativa, ya que el valor de la media alcanza 2.5 sobre la escala de 6 puntos
- ▶ El porcentaje total de respuestas negativas es significativamente mayor (77.5%) que el total de la suma de menciones positivas (22.5%), además de que el top box negativo de la escala, agrupa casi una cuarta parte de los entrevistados

# Costos Administrativos

**17. En general, ¿Cuán satisfecho está Ud. con los procedimientos regulatorios, los requerimientos administrativos y el comportamiento burocrático que afectan el modo de hacer negocios en Venezuela ?**

Base: 200

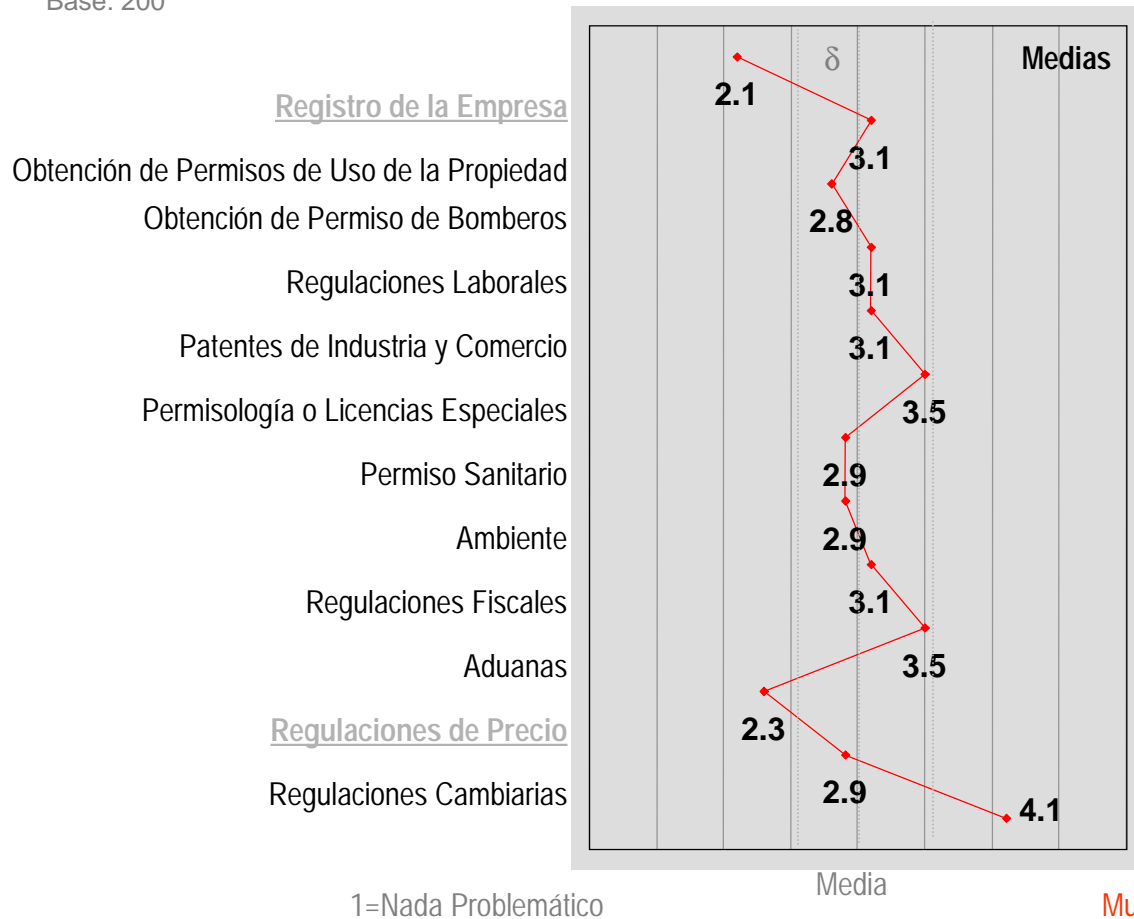


- ▶ En general, la media tiende a ser negativa al situarse en 2.5 sobre la escala de 6 puntos
- ▶ El porcentaje total de menciones negativas es de un 79% vs. un 21% de menciones positivas
- ▶ La calificación es ligeramente menos negativa en las empresas entrevistadas en Maracaibo (2.8) comparada con las ubicadas en la ciudad de Caracas (2.4)

# Costos Administrativos

**18. Por favor, usando una escala de cinco puntos en la que 1 equivale a Nada Problemático y 5 Muy Problemático, evalúe ¿Cuán problemático es en términos del proceso, cada una de las siguientes áreas regulatorias para la operación y crecimiento de su negocio?**

Base: 200

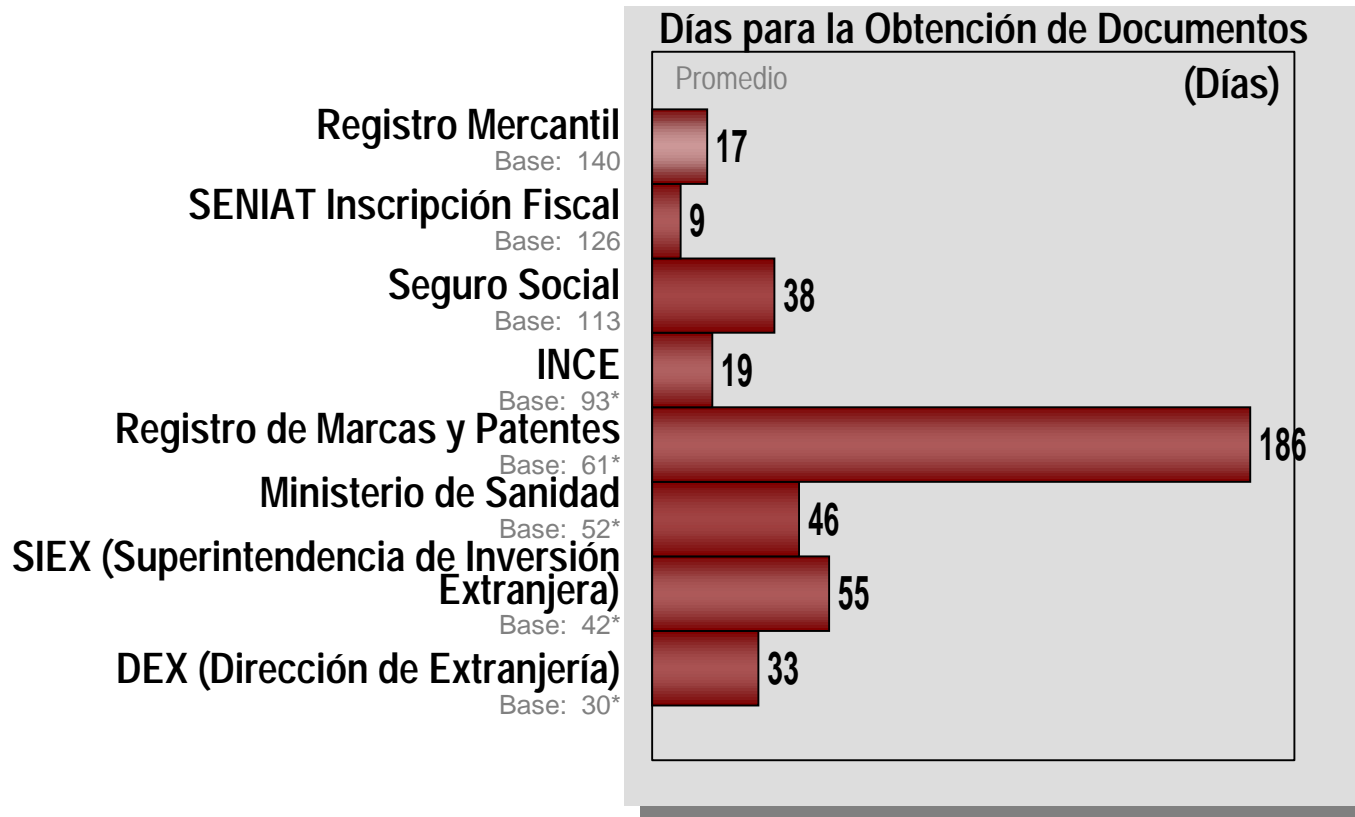


► Los procesos de Registro de Empresa y de Regulaciones de Precio no constituyen, en términos generales, un obstáculo para las operaciones y crecimiento de sus negocios, de manera contraria a lo relativo a la complejidad y poca transparencia de las Políticas Gubernamentales

Complejidad y poca Transparencia de las Políticas Gubernamentales

# Costos Administrativos

20. ¿Cuánto tiempo tomó la realización del último trámite de registro en cada una de las siguientes entidades, contando desde el momento en que lo inició hasta que obtuvo los documentos que necesitaba?



- ▶ Existe una diferencia considerable entre el Registro de Marcas y Patentes y los demás tipos de registros en relación a los días que se necesitan para obtener dichos documentos
- ▶ Los trámites para la obtención del Registro Mercantil para las compañías de capital extranjero tardan, en promedio, cerca de 24 días
- ▶ No hay diferencias estadísticamente significativas entre las variables: SENIAT Y Seguro Social con respecto al tiempo que tardan para obtener los documentos respectivos

\* Base muy pequeña, no representativa para prueba de significancia

## Costos Administrativos

**29. De la lista que le voy a leer a continuación, indique cuál es el problema principal que enfrenta su empresa a la hora de relacionarse con las autoridades Municipales?**

Base: 200



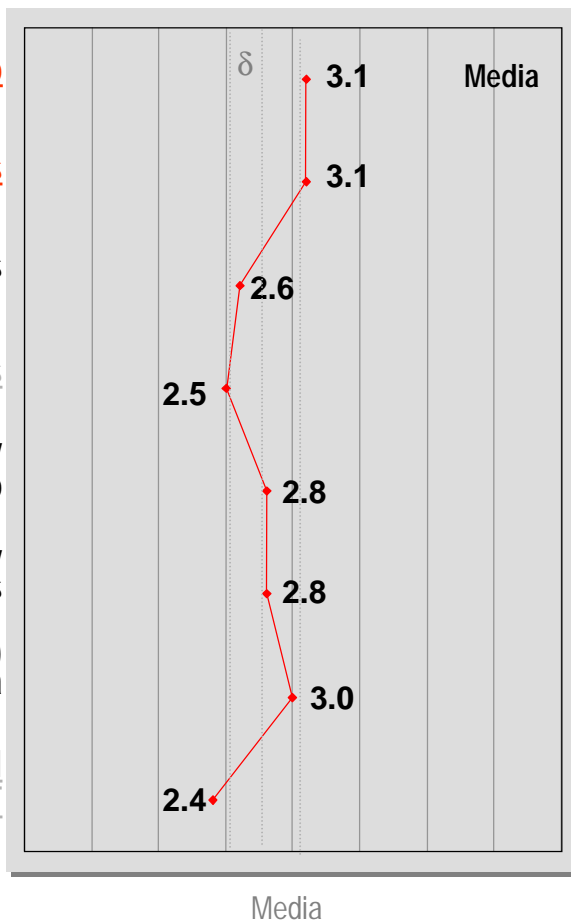
- ▶ 28.5% de los entrevistados no considera como problemático el trato o relación con autoridades Municipales
- ▶ Una alta proporción de entrevistados que mencionan problemas en su relación con las autoridades Municipales, provienen de Maracaibo (56.7%) y el 23.3% de los dos primeros procedimientos
- ▶ Un 70% de las firmas consultadas en Puerto La Cruz, no presenta problema alguno con el trato de las autoridades Municipales

# Impuestos

30. Indique qué tan problemático es cada uno de los siguientes aspectos utilizando una escala en la que 1 corresponde a Nada Problemático y 5 a Muy Problemático?

Base: 200

- Tasas de Impuesto
- Cargas Fiscales Administrativas
- Frecuencia de Reportes
- Frecuencia de Inspecciones, Auditorías
- Frecuencia en el cambio de la Normativa y Tasas de Impuesto
- Disponibilidad de Información y Actualización de Requerimientos Fiscales
- Proyección de Futura Obligación (carga) Tributaria
- Trato que recibe de las Autoridades del SENIAT



► Según los entrevistados, las políticas y procedimientos relativos al área de Impuestos parecen ser consideradas solo algo problemáticas, de acuerdo a lo que se aprecia en el valor de la media. Sin embargo, el análisis estadístico demuestra que entre todos estos aspectos, las Tasas de Impuestos y las Administrativas son las más problemáticas de todas, mientras que los relativos a Frecuencias de Inspecciones y trato que se recibe del SENIAT no representan problema alguno

► La frecuencia en las Inspecciones tiende a ser más problemática en Caracas (2.8), entre las empresas grandes (2.7), medianas (2.6) y las firmas foráneas (2.8)

Media : 2.79  
 $\delta$ : 0.27  
 Límite Superior : 3.06  
 Límite Inferior : 2.52

1=Nada Problemático

Muy Problemático= 5

## Impuestos

**34. En el caso de que Ud. haya calificado para algún crédito fiscal del Gobierno, ¿De qué forma recibió el crédito y cuánto tiempo le tomó entre el momento en que hizo la solicitud y recibió los fondos?**

Tiempo que tomó recibir...	R1*	R2*	(Días)		
			Promedio	Valor Min.	Máx.
Reembolso del Impuesto	106	17*	*	30	+1.000
Descuento Fiscal	106	11*	*	30	365
Incentivo a la Inversión	104	8*	*	1	365

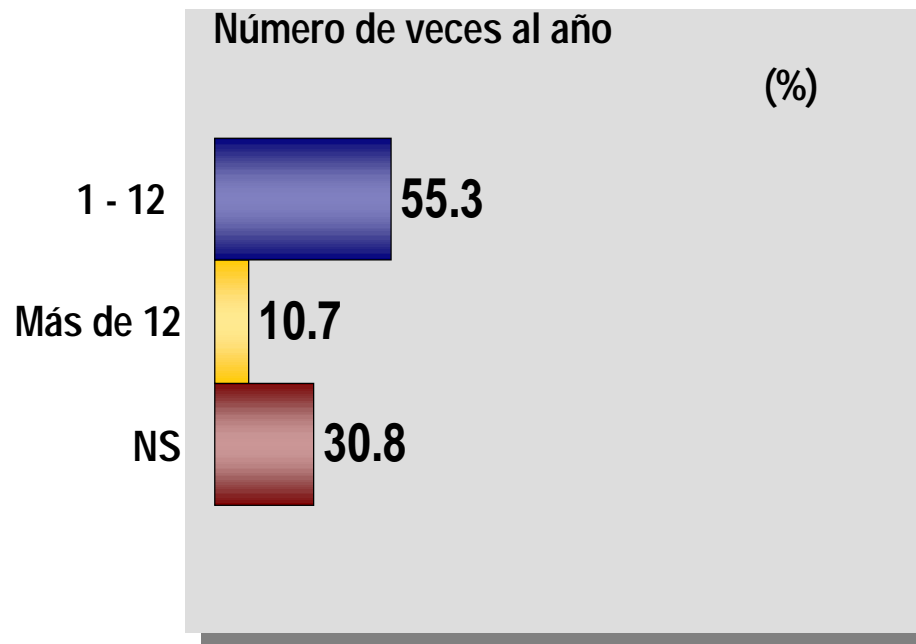
R1\* = Entrevistados que calificaron      R2\* = Entrevistados que dieron información sobre días

\*\*Base muy pequeña, no representativa para prueba de significancia

# Aduanas

## 39. ¿Cuántas veces al año solicita Ud. certificados de importación de insumos?

Base: 65



- ▶ En promedio, 11 veces al año, las compañías solicitan certificados de importación
- ▶ El 26.2% de la muestra indica sólo una vez al año, el 7.7% dos veces, un 1,5% tres veces al año y un 9.2% cuatro veces

# Aduanas

**40. Podría por favor indicar el número de días por obligaciones de importación asociados a los siguientes procesos, durante el último año?**

Promedio Número de Días	R1*	R2*	(Días)		
			Promedio	Valor Min.	Máx.
Desembarque	56	56	8	1	100
Confrontación Mercancía	50	50	4	1	15
Tasaje de Mercancía	44	44	2	1	12
Pago de Aranceles	50	50	2	1	12
Liberación y Despacho	51	51	4	1	24
Uso de Instalaciones	36	35	7	0	30

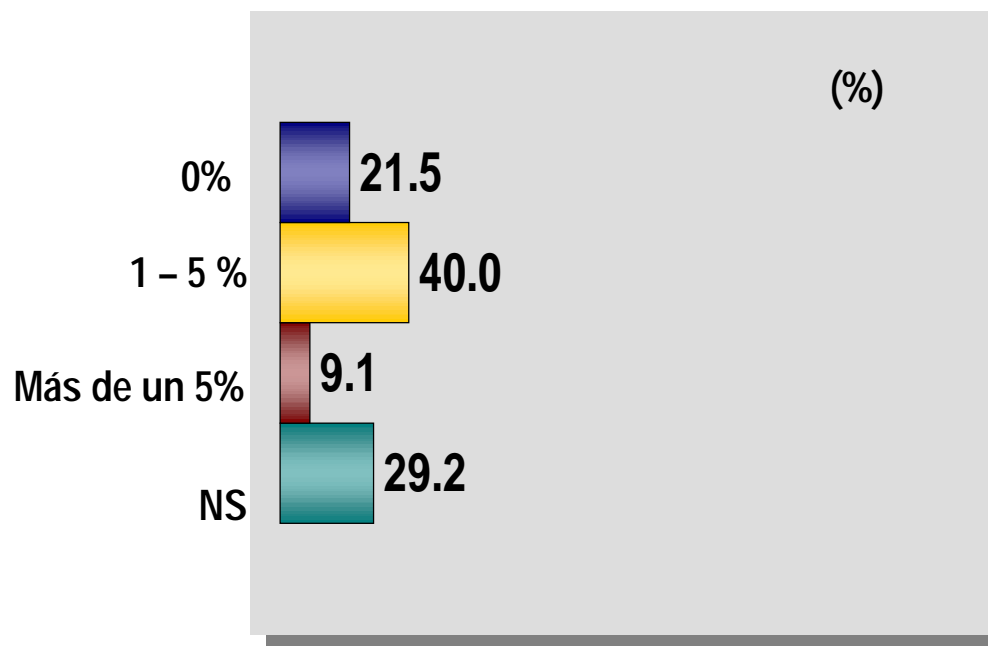
R1\*= Entrevistados que califican

R2\*= Entrevistados que dieron información sobre días

# Aduanas

## 38. ¿Qué porcentaje del costo total de sus importaciones invierte en certificados de importación?

Base: 65



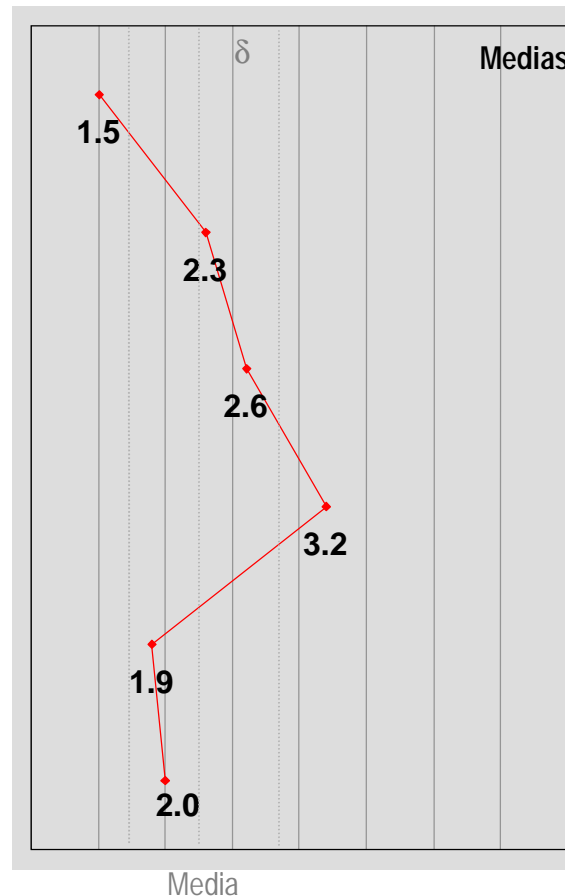
▶ En promedio, un 4% del costo total de las importaciones, son dirigidas hacia la inversión de certificados de importación

# Regulaciones Laborales

49. ¿Qué tan problemáticas son cada una de las siguientes regulaciones laborales para su firma? Utilice una escala del 1 al 5 en la que 1 corresponde a Nada Problemático y 5 a Muy Problemático

Base: 200

- Salario Mínimo
- Beneficios No Salariales Obligatorios
- Contribuciones Sociales y de otra naturaleza pagadas al Gobierno en nombre del empleado
- Restricciones al Despido/Terminación de Contrato de Empleados
- Restricciones sobre la contratación y Empleo de Personal Local
- Restricciones sobre la contratación y Empleo de Personal Expatriado



- ▶ Según la evaluación que hacen las empresas consultadas, las regulaciones laborales tienden a ser consideradas como un área no problemática
- ▶ Entre las diferentes regulaciones evaluadas, la relativa a las Restricciones al despido o Terminación de contrato con empleados, es la que destaca sobre el promedio hacia una apreciación problemática
- ▶ Contrariamente, el Salario Mínimo destaca por debajo de la media, siendo considerada así, como una regulación laboral no problemática

Media : 2.25  
 δ: 0.60  
 Límite Superior: 2.85  
 Límite Inferior: 1.65

1=No Problemático

Muy Problemático = 5

# Infraestructura y Servicios

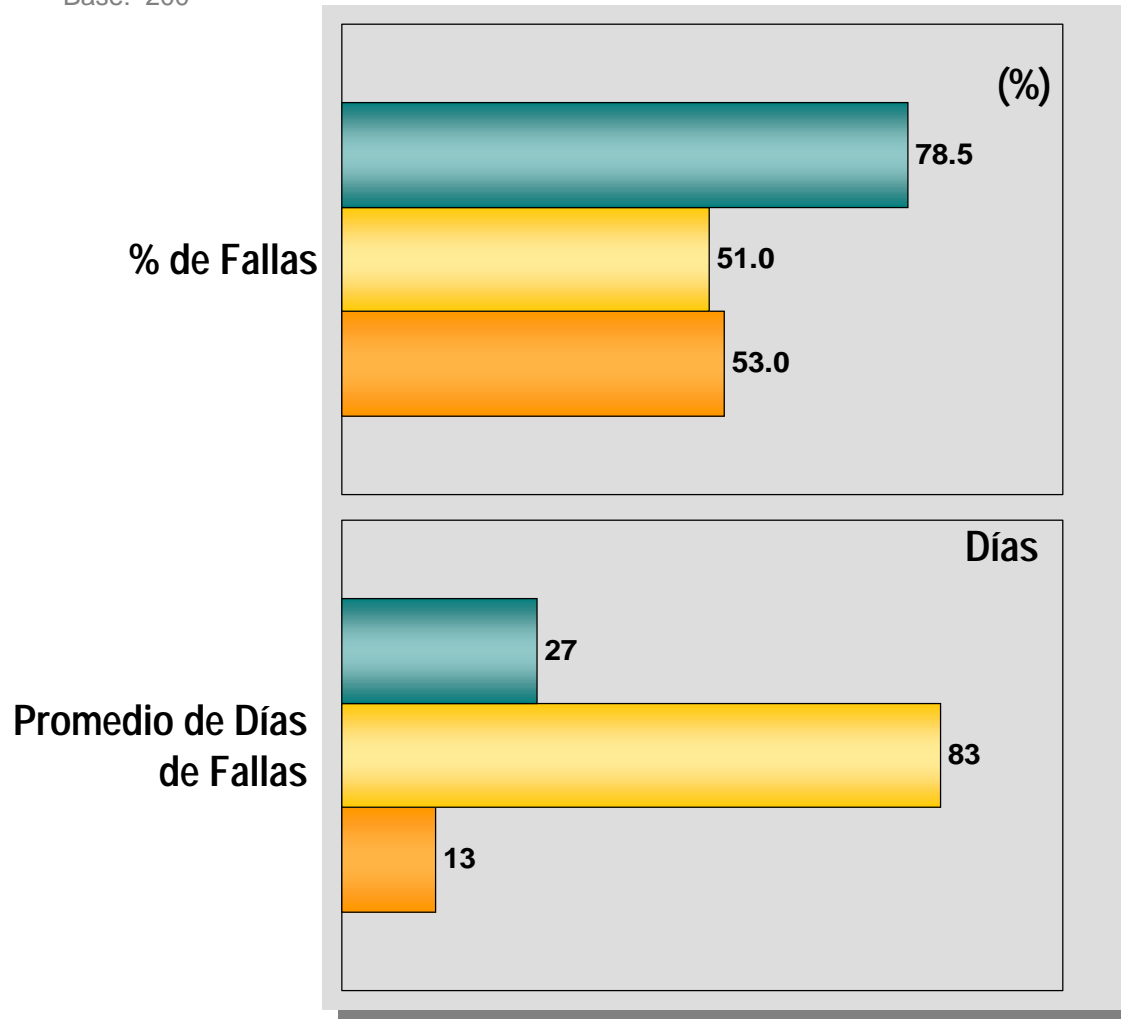
## 11. ¿Cuántos días del último año su empresa experimentó:

a) Apagones o fallas en el servicio eléctrico?

b) Racionamiento de agua?

c) Averías en sus líneas de teléfono principales?

Base: 200



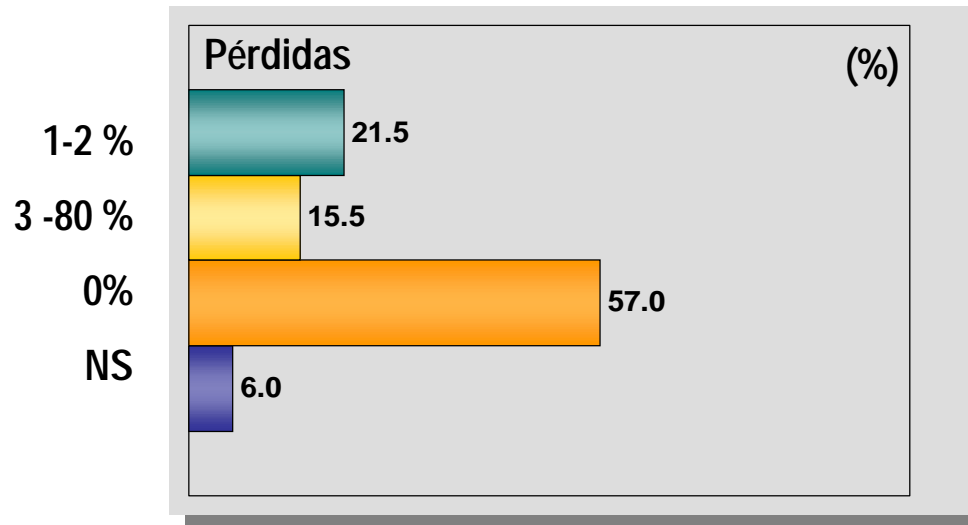
- ▶ En promedio, los días de racionamiento de agua superan el promedio de días de fallas en los otros servicios
- ▶ El promedio del número de días en apagones o fallas del servicio eléctrico, es más alto en las empresas del sector manufacturero y compañías grandes (37 y 33, respectivamente) comparado con las empresas medianas, pequeñas y las de servicios
- ▶ Cerca del 50% de las compañías no han tenido interrupciones o fallas en los servicios de agua y teléfonos; sin embargo, quienes si lo han tenido, reportan en promedio, más días de fallas en el suministro de agua

- Electricidad
- Suministro de Agua
- Servicio Telefónico

# Infraestructura y Servicios

## 12. ¿Qué porcentaje del valor de su producción perdió por causa de apagones o fallas en el servicio eléctrico?

Base: 200

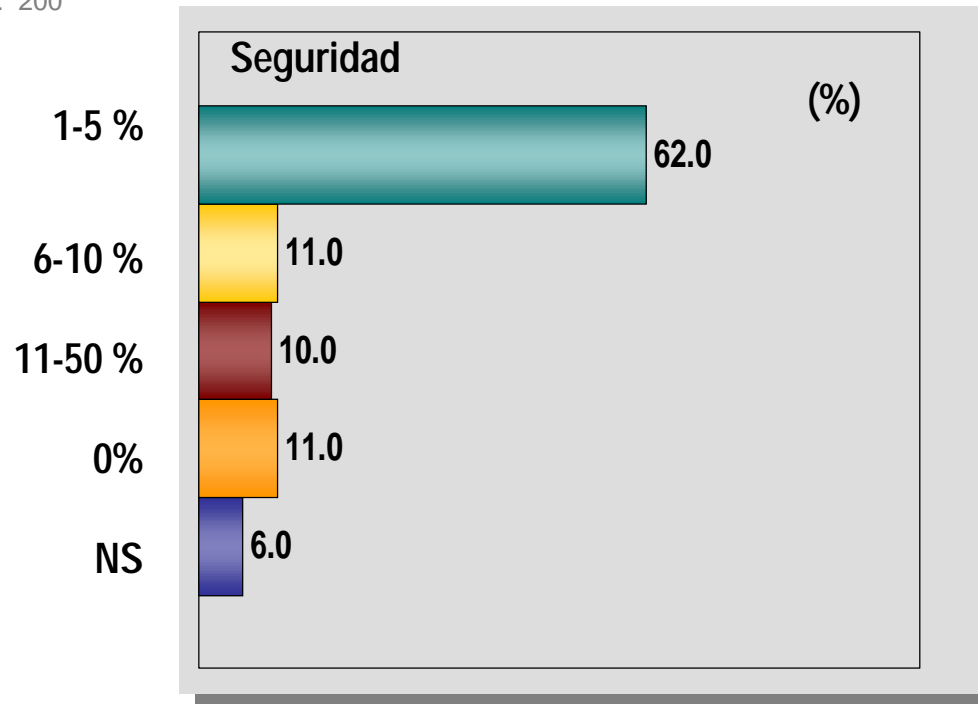


- ▶ En promedio, un 2% sobre el total de las ventas, es el valor que se estima sobre las pérdidas que durante al año pasado sufrieron las empresas como consecuencia de problemas e interrupciones en el servicio eléctrico
- ▶ La mayoría de las firmas de capital foráneo (68.6%), así como las entrevistadas en la ciudad de Caracas (68.0%) donde el servicio eléctrico es suministrado por una empresa del sector privado, no han reportado pérdidas debido a fallas o apagones en el servicio de energía eléctrica

# Seguridad

## 9. ¿Qué porcentaje del total de sus ventas destinó su empresa para seguridad?

Base: 200

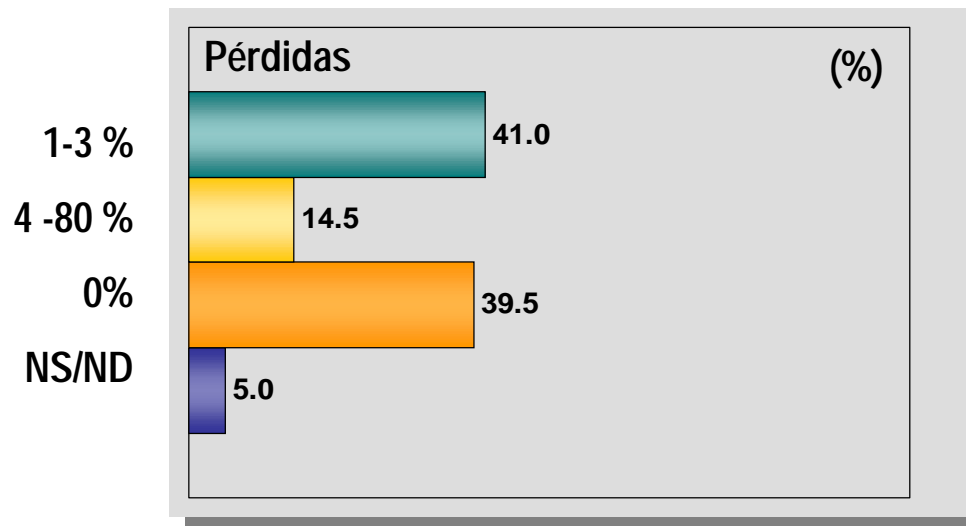


- ▶ En promedio, el 5% del total de las ventas se destina para proveer de seguridad
- ▶ Solo un 11% del total de la muestra no destina recursos para el área de seguridad, principalmente aquellas compañías entrevistadas en Caracas (14%), Valencia (17.5%) y pequeñas empresas (26.7%)

# Seguridad

**10. ¿Por favor, estime las pérdidas como porcentaje del total de sus ventas ocasionadas a su empresa durante el año pasado por causa de robo, asalto, vandalismo o incendios provocados?**

Base: 200

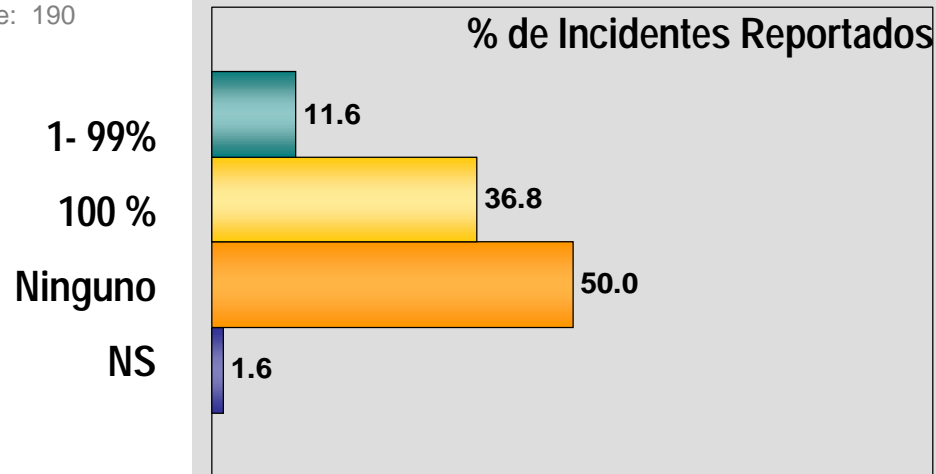


- ▶ En promedio, en un 3% sobre el total de las ventas, se estima que es el valor de las pérdidas ocasionadas como consecuencia de robos, asaltos, vandalismo o incendios provocados
- ▶ Un 28% del total de la muestra estima que sus pérdidas son de un 1% sobre sus ventas, este valor fue básicamente señalado por las empresas grandes (38.8%) en comparación a las pequeñas (7.8%)

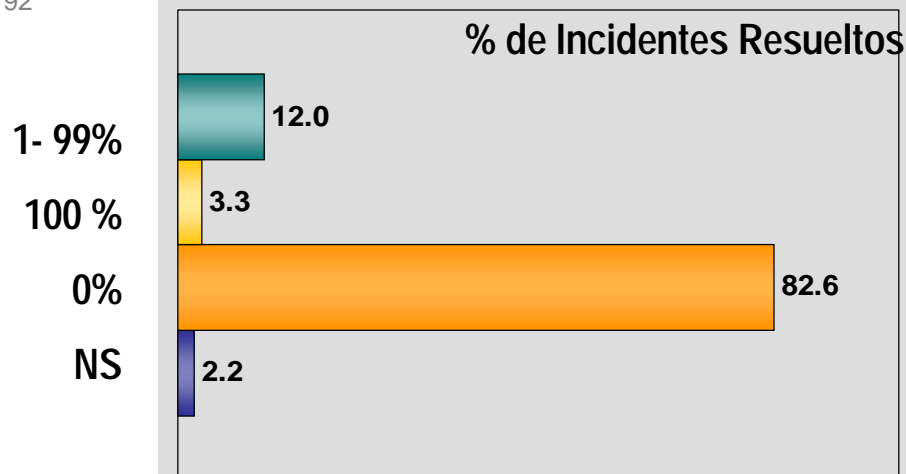
# Seguridad

10. b) ¿Qué porcentaje de dichos incidentes Ud. denunció a la policía?  
c) De los incidentes reportados, ¿Qué porcentaje fue resuelto (ej. el delincuente atrapado, etc..)?

Base: 190



Base: 92

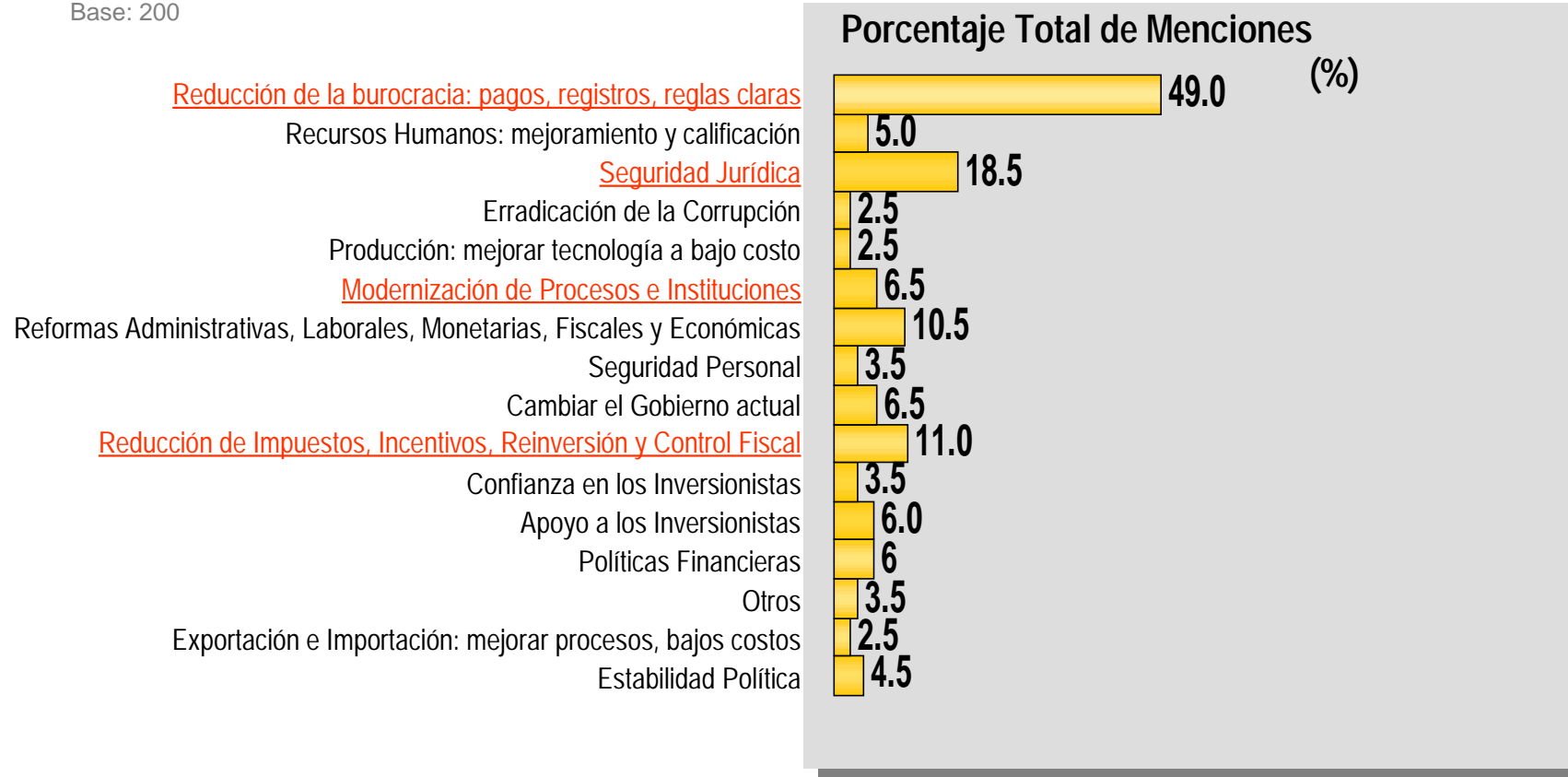


- ▶ En promedio, el 41.4% de los incidentes fue reportado a la policía
- ▶ Principalmente son las empresas grandes las que reportaron el 100% de los casos (53.2%), contrariamente a las medianas y pequeñas quienes no dieron parte a la policía (57.4% y 71.1%, respectivamente)
- ▶ En promedio, sólo el 7% de los incidentes reportados a la policía fue resuelto

# Preguntas de Clasificación

## 59. ¿Qué sugerencias haría Ud. para simplificar el proceso de hacer negocios en Venezuela?

Base: 200



---

**Visite**  
**[www.conapri.org](http://www.conapri.org)**  
**para bajar este documento**

**Junio, 2002**